

**Porte ouverte : samedi 9 mars 2019**

Le lycée accueillera les visiteurs les 8 et 9 mars pour une présentation de l'ensemble des formations pré et post-bac.

Cette Porte Ouverte sera aussi l'occasion de lancer la semaine culturelle sur le thème de l'Europe et d'inaugurer les expositions qui se tiendront dans ce cadre du 10 au 14 mars 2019.

Des stands présenteront des options générales (Théâtre) ou technologiques (Biotechnologie, Sciences et Laboratoire, Sciences de l'Ingénieur, Création et Innovation Technologique) et sections ou dispositifs particuliers (DNL, BIA, etwinning).

La présentation des associations partenaires du lycée est aussi prévue (ASSO FL', MDFL).

Le vendredi 8 mars, le lycée sera ouvert aux visiteurs à partir de **16h30 jusqu'à 19h**. Le vernissage des expositions consacrées à l'Europe se déroulera en parallèle. **Le samedi 9 mars**, le lycée sera ouvert au public de **9h à 16h30** avec **possibilité de déjeuner au ticket entre 12h30 et 13h30 (7 euros)**.

*A 12H15 : une photo des anciens présents sera prise sur les marches du hall d'honneur.
Le record date de 2003 où nous étions plus de 80.*



Pourquoi entrer à

G.EIFFEL ?

Former l'AVENIR

Tout d'abord nous voulons insister particulièrement sur un paradoxe : en France nous manquons de personnels qualifiés et les classes à vocations scientifiques et technologiques souffrent d'un manque d'élèves.

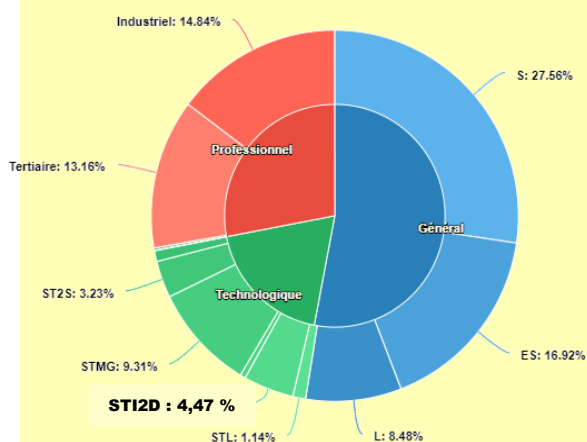
A l'issue des Bac, il y a de la place dans les sections supérieures pour tous, alors que dans le secteur tertiaire 25 000 jeunes par an sont laissés sans formation complémentaire.

Les quelques pages de ce dossier vous présentent un horizon exhaustif des très nombreux métiers offerts à l'issue des filières proposées par notre lycée.

Ces métiers couvrent tous les secteurs d'applications possibles et imaginables : du lecteur de CD à la fusée Ariane, des ateliers industriels à l'automobile, de l'ascenseur aux engins de travaux publics, des grands voiliers de course à la formule 1.

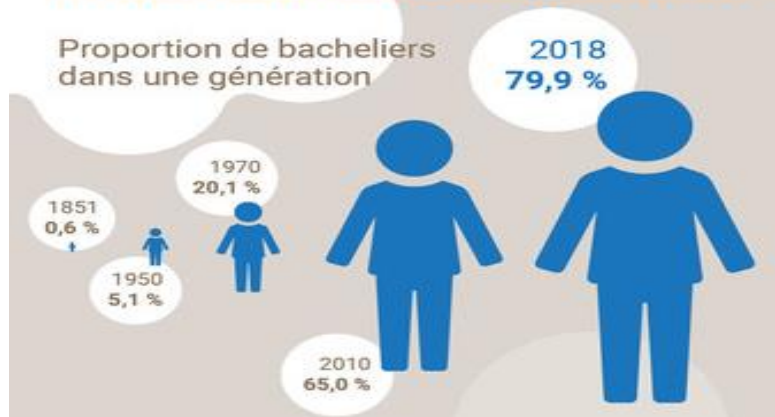
Les formations proposées sont une composante incontournable du siècle qui commence. Les métiers qu'elles offrent seront parmi les plus passionnants des années à venir.

Bac 2017: Répartition des candidats par filière
Source: Education nationale



En 2018, le taux de réussite au baccalauréat est de **88,3 %**

Type de Bac	Taux de réussite
Bac général	91,1 %
Bac technologique	88,9 %
Bac professionnel	82,6 %



Lycée d'enseignement général et technologique.

HISTORIQUE

Au 19^e siècle, de multiples initiatives vont voir le jour et préfigurer l'enseignement technique.

La première École des Arts et Métiers est créée à Compiègne en 1803, s'intéressa "au travail des métiers et à la théorie nécessaire pour leur progrès". Transférée à Châlons-sur-Marne en 1806, elle a pour vocation de former des ouvriers éclairés. Très vite, les "Arts et Métiers" s'intéressent à la formation des techniciens et des ingénieurs plutôt qu'à celle des ouvriers. En 1907 est créé le Brevet d'Ingénieur des écoles nationales des arts et métiers.

Les Écoles Primaires Supérieures (EPS) sont créées en 1829. Inscrites dans la loi Guizot en 1833, elles s'intéressent à "l'étude des sciences et de leurs applications dans l'industrie".

L'enseignement Secondaire Spécial est créé avec un objet similaire en 1865. Mais il évolue très vite vers un enseignement "moderne" plus que technique. **Le baccalauréat moderne en est créé en 1886.**

Les premières Écoles Nationales d'Apprentissage (ENP) sont créées par l'État en 1886 et 1887 à Vierzon, Armentières et Voiron, dans le cadre des Écoles Manuelles d'Apprentissage.

Un peu moins de 10 % des bacheliers STI2D s'aventurent une fois le diplôme en poche sur le marché du travail. Un choix délicat tant l'insertion des jeunes sans diplôme post-bac s'avère compliquée.

BTS et DUT : le bon compromis

Aussi, la grande majorité des STI2D optent pour un bon compromis : la filière courte, type **BTS** ou **DUT**, qui permet d'être opérationnel en 2 ans. Les possibilités de spécialisation dans ces cursus sont nombreuses : électronique, informatique, BTP, mécanique, industrie, énergie, environnement...

Autre solution pour se former à un secteur ou un métier particulier : les écoles spécialisées. Recrutant après le bac, elles proposent des formations ciblées et techniques en 2, 3 ou 5 ans, dans divers secteurs : **industrie, informatique, automobile**, etc.

L'UNIVERSITE : une possibilité exigeante

Pour les plus courageux et les plus motivés, l'université est un choix possible mais difficile. Un bachelier STI2D sur dix se pose sur les bancs de la fac, mais ne réussit pas aussi bien que les titulaires d'un bac général. Bien que les **licences en sciences et technologies industrielles** soient les plus adaptées, un excellent niveau en maths est indispensable. Quant aux licences de **mathématiques, informatique** et sciences physiques, elles requièrent un niveau en sciences très élevé. Certaines universités proposent pour cela une année de mise à niveau : **reneiguez-vous !**



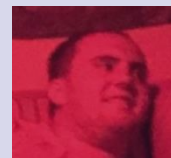
Témoignages

Florian DAVION

ans,

Bac STI2D SIN en 2016.

BTS audiovisuel option technique d'ingénierie et exploitations des équipements à Saint QUENTIN.



« Pendant ma scolarité à Gustave Eiffel, je me suis beaucoup investi dans la vie du lycée.

Je me suis découvert une passion au sein de FL radio et FL TV pour les métiers de la communication d'où mon choix d'étude.

J'ai obtenu mon BTS en 2018.

Depuis j'essaie d'obtenir un statut d'intermittent du spectacle en tant que technicien lumière. »

Les "ENP" se multiplient et fonctionnent désormais beaucoup en préparation aux Arts et Métiers.

En 1946, le baccalauréat Mathématiques et Techniques est créé (ancêtre du Bac "E" et S avec option "Technologie Industrielle"), dont la vocation est de préparer en particulier à l'entrée aux arts et Métiers : les "ENP" sont en première ligne pour préparer ce baccalauréat

J. Berthoin (en 55) avance que la **sélection est trop précoce** dans notre système éducatif, et proposent de faire des classes de 6°, 5° et 4° un cycle d'orientation.

En 56, Billières avance que l'**autonomie** de l'enseignement technique constitue une **barrière étanche aux couches sociales** : il défend un projet qui n'aboutira pas mais qui marque le pas vers la disparition de l'originalité institutionnelle de l'Enseignement Technique.

En 59, les successeurs de Berthoin proposent une réforme qui porte son nom : l'intégration est réalisée. En 1961, tout l'**enseignement technique** est pris en charge par le **ministère de l'Éducation Nationale**.

Les ENP deviennent LTE.

Le BEI devient le BT. Le BTS est créé en 1959. La formation des techniciens subit une croissance sans précédent, qui s'est arrêtée dans les années 60 :

6% d'une classe d'âge en 1939 suit une formation technique, 24% en 1960, **25% aujourd'hui**.*

* 33% en Europe

Témoignages

Baptiste MARCHANT

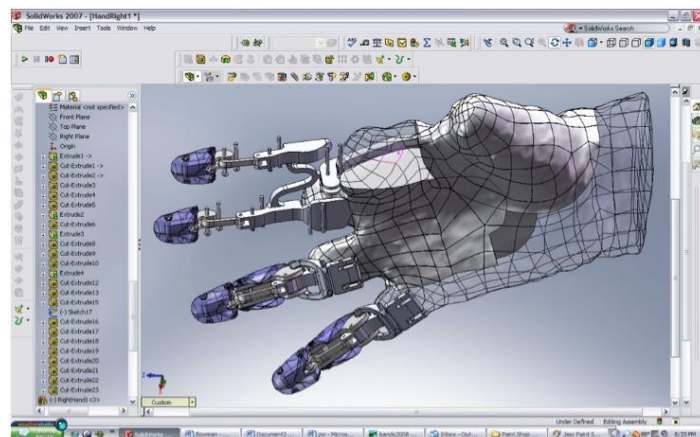
ans,

Bac STI2D ITEC en 2016.

DUT Génie Mécanique à Béthune



« En attente du témoignage »



Témoignages

Alexandre CLAMOUSE

19 ans,

Bac STI2D EE en 2017

**BTS Maintenance des systèmes
énergétiques et Fluidique au lycée Baggio de
Lille.**



« J'ai décidé de partir en Bac STI2D option
Énergie Environnement puisque que je voulais
étudier les énergies renouvelables en faisant
attention à l'environnement.

Ayant obtenu mon Bac STI2D avec mention assez
bien en juin 2017 au lycée Gustave Eiffel, j'ai
décidé de continuer mes études dans les énergies
mais cette fois ci dans le domaine de la
maintenance, ce BTS forme des futurs techniciens
de maintenance dans le chauffage, la climatisation
et aussi dans le traitement de l'air.

Je passe mes examens de BTS en juin 2019, je
souhaite continuer mes études dans le domaine du
chauffage en étant technicien chauffagiste en
faisant une licence professionnelle en alternance à
Dunkerque

Pour cette poursuite d'études, je compte être repris
dans l'entreprise POUCHAIN où j'ai effectué mon
stage en première et deuxième année.. »

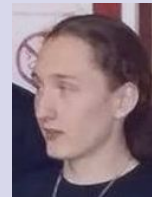
Témoignages

Tom CHAPELAIN

ans,

Bac STI2D ITEC en 2017.

BTS Fonderie à G EIFFEL



« c'est une section vraiment cool et le métier
est hyper complet et intéressant. »

Témoignages

Hugo DELEFOSSE

ans,

Bac STI2D ITEC en 2017.

BTS Protection Horticole



« je suis en BTS Production Horticole en
alternance et à la fin de l'année je reprends un
site de production. J'ai donc énormément de
boulot du coup en ce moment. Mais ça se passe
très bien



Témoignages

Florentin PLAISANT

ans,

Bac STI2D SIN en 201.....

DUT Génie Informatique



« Ça me plaît mais la différence de travail entre
la Sti2d et le Dut est énorme. Surtout en math ou
j'ai eu un grand retard malgré mon 16 au bac de
math »

Témoignages

Laura PLAYE

ans,

Bac STI2D ITEC en 2017.



« Militaire en Alsace depuis 2 ans et demi
maintenant. »

Et pourquoi pas une école d'INGENIEUR?

Autre possibilité sous-estimée des bacheliers technologiques : l'école d'ingénieurs. En effet, nombre d'écoles recrutent directement après le bac, sur dossier ou sur concours, pour une formation à bac+5. Intégrer ces formations de haut niveau peut aussi s'envisager après une classe **prépa** dédiée aux bacheliers technologiques ou une **prépa post BTS ou DUT (ATS)**. Mais sachez que le rythme y est intense et seuls les étudiants les plus sérieux y parviendront.

Le « technique » et son statut sont toujours l'objet d'une contradiction : le technique a d'ardents défenseurs, mais l'on défend en même temps l'unification à tout prix, au nom de la justice sociale.

La barrière entre enseignement général et technique est levée structurellement. Mais ce désenclavement profite, à l'occasion du fort développement de la poursuite d'étude en lycée, plus au général qu'au technique, alors que l'objectif visé concernait un fort développement du technique.

Pour tenter de développer une logique d'orientation et d'introduire la "**culture technique pour tous**", la **technologie au collège** est créée : elle intègre électronique, productique et gestion. Des campagnes de promotion du « technique » sont conduites (en particulier en direction des filles). Toutes ces initiatives n'auront que très peu d'influence

De 1980 à 1990, le lycée connaît l'évolution que le collège a connue précédemment. L'orientation est repoussée à l'issue de la seconde avec la création en 1980 de la **seconde indéterminée** avec une option "lourde" de 11h de technologie. La part des enseignements technologiques sera ramenée à 8 heures en 87 (TSA 4h et Productique 4h) et à 7h en 92 (avec la TSA réduite à 3h). A partir de 92, la **renovation des lycées** fixe la physionomie actuelle des lycées. **Les enseignements technologiques sont optionnels et ne sont plus une condition pour l'orientation.**

9% des élèves de STI2D intègre une classe préparatoire en France, seulement 3% dans le Nord ????

Témoignages

Marc JORION

ans, Lille

Étudiant en 2^{ème} année à l'ICAM (Institut Catholique des Arts et Métiers)



« Je suis un ancien du lycée de Gustave Eiffel. J'étais en STI2D, spécialité ITEC.

Je suis rentré cette année à l'ICAM en parcours ouvert.

Ce n'est pas encore connu car c'est la première promo.

Pour résumer ça rapidement c'est un parcours sur 6 ans fortement ouvert sur l'étranger (minimum 2 ans à l'étranger).

La méthode d'apprentissage est complètement différente des parcours "classique". Elle est basée sur la méthode PBL (beaucoup plus d'autonomie pour l'élève et constamment des travaux beaucoup plus concrets et en groupe). Nous sommes on 18 élèves, c'est vraiment agréable, Pour le niveau c'est surtout en Math ou ça coince légèrement en ce moment mais en revanche quand on sort de STI on a pleins d'avantages sur les autres (Connaissance des logiciels SolidWorks, Ces Edupack...)

C'est vraiment la formation qui me correspond (je ne pense que j'aurais supporté être en prépa intégré). Je le recommande pour toutes les personnes qui veulent s'ouvrir sur l'étranger et qui cherchent une nouvelle méthode d'apprentissage beaucoup plus ludique »

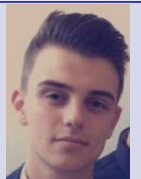
Témoignages

Tristan BRANJEAN

ans,

Bac STI2D en 2017.

Polytech Grenoble informatique et électronique des systèmes embarqués



« »

SYSTÈMES EMBARQUÉS
AÉRONAUTIQUE ET AUTOMOBILE

Témoignages

Amaury LECLERCQ

ans,
Bac STI2D ITEC en 2017
BTS CRSA (Conception
Réalisation de Système Automatisé).



« c'est une section qui me plaît énormément
c'est intéressant, l'année prochaine je continue en
robotique. »



Témoignages

Elliott LECLERCQ

ans,
Bac STI2D ITEC en 2017
Master Design Automobile à
ISD RUBIKA



« Tout va pour le mieux j'ai bientôt un stage à
faire, peut être chez Rolls Royce à Londres ou
Ferrari ou BMW a Los Angeles donc plutôt bien
parti»



Témoignages

Scott CARPENTIER

20 ans,
Bac STI2D SIN en 2016
BTS SNIR à G EIFFEL



« J'ai toujours été attiré par l'informatique, le
BAC STI2D SIN a été une bonne introduction.
Etant plus intéressé par la programmation et les
systèmes numériques je me suis orienté vers le BTS
SNIR.

A la suite d'une formation intensive JAVA EE sur 3
mois, ou le niveau demandé est élevé et avec une
cadence des cours nettement plus soutenue qu'au
BTS, je n'ai rien lâché.

Les compétences acquises lors du BTS donnent
largement le nécessaire pour y arriver (avec
beaucoup de travail personnel).

Je suis maintenant Ingénieur logiciel chez
Capgemini.»

Témoignages

Célia BOUCHEFIRAT

ans,
Bac STI2D EE en 2016.
Prépa CPGE TSI au lycée du Hainaut

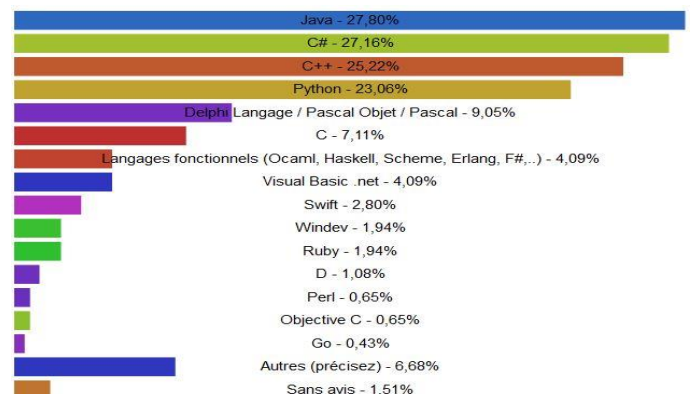


«Mes professeurs d'STI2D m'ont conseillé la
CPGE. Je ne savais même pas qu'il existait une
prépa que pour les STI2D (et STL) qui nous permet
de ne pas être en compétition avec les S.
J'ai donc voulu essayer sachant que j'avais une
moyenne plutôt correcte (13-14 de moyenne en
terminale).

Pour commencer, en classe préparatoire, le rythme
est assez soutenu c'est très différent du lycée, mais
c'est une expérience qui nous apprend la rigueur,
l'esprit d'équipe, le savoir et ce qui fera de nous de
futur ingénieur, de plus ce n'est pas le niveau ou les
notes qui comptent mais bien la progression et
notre volonté de s'améliorer qui intéresse les
professeurs de classe prépa.

On nous offre de vraies opportunités
d'intégrer de prestigieuses écoles d'ingénieurs,
(Centrale, les mines, les Arts et Métiers...), c'est un
rêve pour moi qui se réalise alors que je pensais ne
pas du tout avoir le niveau.

Aujourd'hui, je me prépare à passer mes concours,
j'aimerais intégrer l'école IMT Lille Douai et faire
un métier d'ingénieur dans le secteur énergétique,
c'est ma spécialité EE en STI2D qui m'a poussé
vers cette voie et je ne regrette pas.»



STI2D : Science et technique de l'industrie et développement durable.



Rénové en **2011**, le bac STI2D met l'accent sur les démarches d'investigation et de projet, les études de cas et les activités pratiques, pour acquérir des compétences et des connaissances scientifiques et technologiques polyvalentes liées à l'industrie et au développement durable.

L'enseignement est décomposé de la façon suivante :

- Un enseignement transversal (coefficient 8 au bac, épreuve écrite regroupant les 4 spécialités possibles).
- Un enseignement optionnel (coef 12, présentation d'un projet, explication au dos de ce document).

Les 4 spécialités :

- ITEC : Innovation technologique et éco conception
- SIN : Système informatique numérique
- AC : Architecture et construction
- EE : Energie et environnement

Le choix de la spécialité ne constitue pas un obstacle à l'orientation de l'élève

Historique des réformes.

Réforme de 1968 : Les baccalauréats technologiques sont créés

- Série F1 à F10.
 - F1 : Construction mécanique,
 - F2 : Électronique,
 - F3 : Électrotechnique,
 - F4 : Génie-Civil,
 - F5 : Physique,
 - F6 : Chimie de laboratoire,
 - F7 : Sciences biologiques
 - Etc...
- Série G :
 - G1 : Techniques administratives,
 - G2 : Techniques quantitatives de gestion,
 - G3 : Techniques commerciales ;
- Série H : Techniques informatiques.

Plus tard apparaissent les sections F à caractère artistique :

- Série F :
 - F11 : Techniques de la musique ;
 - F11' : Techniques de la danse ;
 - F12 : Arts appliqués (1980).

La réforme de 1992 met en place les séries suivantes :

- Sciences et techniques industrielles (STI) ;
 - Génie Mécanique
 - Génie des matériaux
 - Génie civil
 - Etc...
- Sciences et techniques de laboratoire (STL) ;
- Sciences et techniques tertiaires (STT) ;
- Sciences médico-sociale (SMS).

à G.EIFFEL en STI2D, nous avons les 4 spécialités existantes

ITEC

Innovation technologique et éco conception
Cette spécialité associe les



technologies de la mécanique, de l'étude des matériaux et de leur mise en forme pour **concevoir un produit nouveau ou améliorer un produit existant**. L'objectif étant de répondre à un besoin, tout en respectant les contraintes économiques et environnementales.

SIN

Science informatique et numérique



spécialité portant sur le traitement des flux d'information (voix, données, images) pour piloter différents systèmes situés dans l'environnement urbain, l'habitat ou dans les objets du quotidien (voiture, électroménager...). Les activités portent sur le dialogue homme-machine, de l'acquisition des données sur les capteurs à la transmission et au traitement de l'information, et jusqu'à sa restitution (image, son, afficheurs...).

AC

Architecture et construction



reprend le champ de l'ancienne spécialité "génie civil" : on y étudie la construction d'ouvrages. Elle ouvre les portes des très sélectives écoles d'architecture, mais aussi des métiers du BTP qui offrent bien plus de débouchés.

EE

Energie environnement



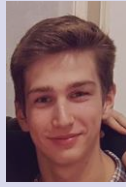
La spécialité énergies et environnement permet aux élèves de comprendre le concept d'efficacité énergétique et l'impact des systèmes de transport de l'énergie sur l'environnement. Ils étudient également la gestion, la distribution et l'utilisation de l'énergie. La problématique de l'optimisation de l'énergie est également abordée.

Témoignages

Armand QUEVA

Bac STI2D ITEC en 201....

DUT Génie Mécanique en alternance



« En université les cours sont variés (usinage, méthode, entrepreneuriat, production, FAO ,CAO, ...) et intéressants, n'étant pas un élève acharné j'arrive à suivre le rythme sans trop de difficultés. Cela rejoint ce que la STI2D propose mais en bien plus poussé. Les périodes d'écoles sont de 3/4 semaines.

Pour la partie entreprise:

J'ai effectué ma première année en pôle de production : ma tâche était de gérer de A à Z une production de pièces (genre de pièces de réparation pour les turbines) moteur aéronautique a l'ordre de 4000/semaine et avec un grand objectif de qualité (-3% de rebut) ainsi que programmeur/opérateur machine de découpe 2D. Pour cette année je me retrouve en méthode avec pour but de savoir utiliser les robots 6 axes afin de pouvoir décaper des turbines de moteurs aéronautique et également de gérer un système de recyclage de l'eau afin de tourner en boucle fermée.

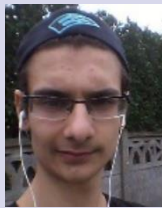
Et l'année prochaine il y a de très forte chance pour que je continue en licence pro (CPCMAO) à Valenciennes.»



Témoignages

Alexis NYS

Bac STI2D ITEC en 201.....



«Bonjour, moi, c'est Alexis! J'ai fait mon petit bonhomme de chemin après l'obtention du très convoité Baccalauréat STI2D. En effet, après le bac j'ai pris l'initiative de passer une année sabbatique afin de m'impliquer dans l'environnement car l'enseignement suivie en STI2D nous sensibilise afin de pouvoir agir, à trouver des solutions, m'ouvrir au monde qui m'entoure et écouter la nature.

J'ai suivi une association basée sur l'implantation d'éoliennes en bois de palettes que l'on a implanté dans des pays pauvres. Avant ils se partageaient un grain de riz dans le noir, aujourd'hui ils le font sous la lumière.

Après cela j'ai compris que l'enjeu de la nourriture était plus important. Je commence prochainement un CDI en tant que chef de production et de maintenance dans un petit élevage de porcs destinés à la vente pour l'entreprise Fleurry-Michon et Madrange. »

Témoignages

Xavier DEZITTER

Bac STI2D en 201....

BTS



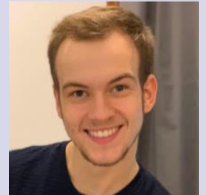
« Titre pro concepteur développeur en nouvelles technologies (école Aston). »

Témoignages

Dimitri VALLEZ

Bac STI2D en 201.....

BTS Aéro à Hazebrouck



« « Alors après le BTS Aero j'ai commencé une licence de mécanicien hélicoptères à Merville à l'IAAG exactement. Mais j'ai raté 2 des modules sur 12. Les modules étant payant j'ai dû trouver du travail pour les re payer... Mais pendant que je travaillais chez DEMEYER à l'emballage pour renflouer les caisses. Antoine PRUVOT m'a contacté pour travailler dans une boîte Aero sur Méaulte dans la Somme.

Cela s'appelle Stelia (anciennement Aerolia) Et me voilà Contrôleur Qualité sur ligne de production de l'A350 (le dernier avion en composite de chez Airbus). J'ai commencé sur de l'A320 en tant qu'intérimaire et Laroche Group ma embauché en CDI au bout des 18 mois.

J'ai eu l'occasion de partir au Maroc en déplacement pro dans une antenne de l'entreprise pour faire de la surveillance sur les produits venant de chez eux et les aider à monter en compétences les opérateurs de manière à réduire le nombre de non-conformité "Très belle expérience"»



Témoignages

Flavien MARTINACHE

ans,
Bac STI2D AC en 2016
DUT Génie Civil



« Accès en licence l'année prochaine »

Témoignages

Thibault

Bac STI2D en 2018
STAPS Lille 2



« je suis en première année en parcours aménagé de type 2 c'est à dire que nous faisons la première année en 2 ans pour avoir plus de TD et plus de temps pour travailler les cours. Les cours se passent bien ce n'est pas trop dur à comprendre »



1^{ère} année de Licence STAPS 2016 - 2017

	Inscrits	Admis	Tx réussite
Bac Es	47	19	40%
Bac S	107	66	62%
Bac L	14	2	14%
Bac techno	56	7	13%
Bac Pro	37	1	3%
Equiv	0	0	0%
Total	261	95	36%

Amicale des anciens élèves

Depuis 1895, une amicale des anciens existe.

Sa vocation est de promouvoir l'enseignement technologique et de tisser des liens amicaux.

Cette amicale est un atout supplémentaire pour les élèves de Gustave EIFFEL, forte de son passé elle a de nombreux contacts dans les milieux industriels. Elle permet ainsi chaque année, d'aider des élèves dans la recherche de leurs stages industriels

Notre amicale est rattachée à la confédération France Intec (ingénieurs et techniciens) qui est représentée sur tout le territoire national.

Société Amicale Flandre Artois Picardie des Anciens ENP - BTS
890, rue du Puits 59193 ERQUINGHEM/LYS
ENP-BTS.Armentieres@wanadoo.fr

Le Brevet d'Initiation Aéronautique (**B.I.A.**) est un examen de l'Éducation Nationale et du Ministère de l'Écologie, du Développement Durable et de l'Énergie. Il permet de découvrir les différentes facettes du monde de l'aéronautique et les filières menant aux carrières de ce secteur dans lequel il existe des débouchés variés.

Le marché aérien européen qui affiche une croissance annuelle de 3%, et un marché asiatique qui grandit chaque année de 8 à 10%, Boeing et Airbus ont calculé que quelque 650.000 nouveaux pilotes seront nécessaires dans les vingt prochaines années



Les élèves ont la possibilité de participer activement aux assos FL Radio et TV FL.

La technicité de ces activités a créé des vocations chez nos élèves. Certains ont choisi leur orientation grâce à ça.



*Samedi 9 Mars des coulées sont prévues toutes les heures à l'atelier bâtiment R : 10h, 11h, 12h et la dernière à 14h.
Bonne visite à tous!*

Les stages en immersions 2019 sont terminés pour les Terminales S.T.I.2D de spécialisation I.T.E.C ainsi que pour un groupe créé sur publique volontaire. Un retour plutôt positif de l'ensemble des participants! Merci à Olivier LAURENT pour la prise en charge des stagiaires à l'atelier, ainsi qu'à toute l'équipe de Fonderie qui a permis de mettre au point cette activité.



RENCONTRES

Samedi 2 mars, je reçois un ancien prof d'éducation physique (Pierre DELEBARRE).

Amateurs de musique, nous nous rendons dans un restaurant qui a ouvert récemment à Capinghem et qui propose des concerts à l'issue du repas. Le Patron a fait ses études en physique au LTE, Thierry POUILLY (photo ci-contre).



Le groupe présent est le quartet d'un brésilien **Roberto de Oliveira**.

Première surprise, le bassiste, Jean - Claude HUJEUX, est un ancien élève du LTE devenu intermittent du spectacle.

Seconde surprise : Pierre est abordé et on lui demande s'il n'était pas prof ? Oui bien sur, il y a une vingtaine d'année.



Matthieu nous explique alors qu'il a été élève et a obtenu son bac puis un BTS Physique en 97. Nous évoquons quelques souvenirs. Il nous montre sa photo de classe. Il n'a pas changé.



Troisième surprise : des clients nous entendent et se mêlent à notre conversation. Nous nous rendons alors compte que nous étions 8 anciens élèves présents pour cette belle soirée.

DU 15 AU 17 MARS

LILLE' CHORO FESTIVAL

2^eème édition
#ChoroLille

CONCERTS
CONFÉRENCES
MASTER CLASS
PROJECTION
RODAS

Auberge de Jeunesse HI
Lille Stéphane Hessel
(235, Boulevard Paul Painlevé)
M Métro Porte de Valenciennes

Toutes les infos sur Association AÇAÍ

BRESIL RODEO CAMPUS Acai

153 rue Poincaré
59160 Capinghem
☎ 03 20 92 50 06

L'ANATOLE

RESTAURANT



PATRIMOINE

Gustave-Eiffel à Armentières : au lycée dans un Monument historique

Quand l'« école nationale professionnelle » est bâtie en 1882, l'objectif est d'offrir des « sujets intelligents et instruits » aux industries. Rien de mieux qu'une belle architecture et des plans tracés avec soin pour motiver les jeunes troupes.

Nous sommes à la fin du XIX^e siècle, en pleine révolution industrielle, les usines ont besoin de bras formés, de « *sujets intelligents et instruits* », écrit Gustave Lambin, dans son livre sur l'histoire d'Armentières, en 1934, des jeunes « *appelés aux postes de contremaîtres, de chefs d'atelier, agents de contrôle pour la métallurgie et le bois, dessinateurs d'études, monteurs électriciens* » ou encore ingénieurs dans les métiers d'art. Pouvoir former à ces métiers appelle une école professionnelle suffisamment vaste pour accueillir des ateliers dédiés aux différentes industries : c'est la commande passée à l'architecte Charles Chipiez chargé de dessiner l'« école nationale professionnelle » d'Armentières en 1882. Le ministère veut « *deux ateliers pour le travail du fer et du bois* », « *deux ateliers spéciaux pour la filature et le tissage, industries auxquelles la ville d'Armentières doit son développement et sa prospérité* ». Au total, avec le gymnase, les

écoles, l'infirmerie, les logements de fonction, une vingtaine de bâtiments sont inaugurés en 1887 sur un site de quatre hectares. Le tout bâti uniquement avec de beaux matériaux : des briques

“ Une vingtaine de bâtiments sont inaugurés en 1887 sur un site de quatre hectares. ”

vernissées, du verre, du fer. Détruite pendant la Première Guerre, l'école sera reconstruite en 1920. Sa superbe architecture flamande a valu à l'école professionnelle, devenue le lycée Gustave-Eiffel en 1998, une inscription l'an dernier à l'inventaire supplémentaire des Monuments historiques. ■ A.-S. H.
Le lycée se visite aujourd'hui, à l'occasion des Journées du patrimoine : visite libre ce dimanche de 10 h à 12 h et de 14 h à 18 h. Visite guidée à partir de 16 h. Lycée Gustave-Eiffel, rue Jules-Lebleu, à Armentières.



Le lycée est inscrit à l'inventaire supplémentaire des Monuments historiques. PHOTO BAZIZ CHIBANE

A bientôt

Amicalement

ENP-BTS.Armentieres@wanadoo.fr

Communiquez-nous votre adresse informatique pour recevoir ce bulletin

ADHESION ou renouvellement de COTISATION

Notre association ne vit que par vos adhésions et par les aides diverses des camarades. La cotisation de **45 euros** comprend un abonnement à la revue « monde de la technologie », une part est reversée à la fédération Flandres – Artois – Picardie, les 6 euros restant reviennent au groupe Armentierois. Elle nous permet entre autre de payer l'assurance nécessaire pour que nous puissions nous réunir au lycée de temps en temps.

NOM : Prénom :

Promotion : Classes : études suivies :

Profession, activités :

Adresse :

Email : Tel :

Le chèque de cotisation est à renvoyer à Jacky BARROIS - 890, rue du Puits - 59193 ERQUINGHEM/LYS libellé à « société amicale Flandres Artois Picardie »